

Informe Epidemiológico de ETV (Dengue, Zika, Chikungunya), Sonora 2022

Semana Epidemiológica (SE) 26, periodo del 26 de junio al 02 de julio 2022



Informe Epidemiológico Dengue, México 2022

A nivel nacional se acumulan a la SE 25

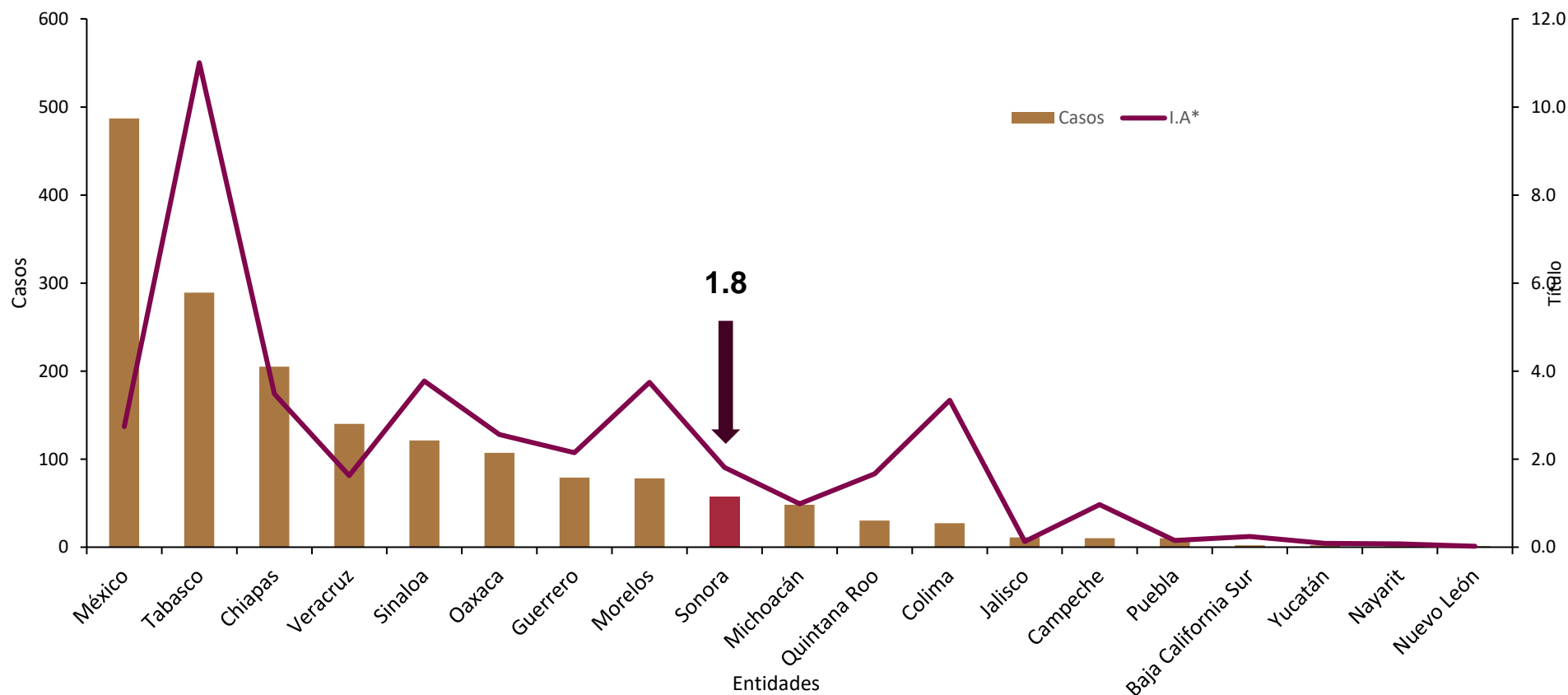
1,705

casos de dengue.

Sonora se encuentra en el lugar noveno con 57 casos y una incidencia de casos de 1.8[^] por 100 000 hab

Incidencia nacional: 1.3 por 100 000 hab

Casos e incidencia de Dengue por Entidad, México 2022



Fuente: * Estados actualizados por SSA/SINAVE/Dirección General de Epidemiología con información a la SE 25 2022

^ Estado de Sonora actualizado por Sistema Especial de Vigilancia Epidemiológica de Enfermedades Transmitidas por Vector con información a la SE 26 2022

Informe Epidemiológico Dengue, Sonora 2022

En la Semana No. 26 de 2022 se **estudiaron 22 casos sospechosos de dengue**, de ellos se **confirmaron**

7

Casos

0

Defunciones

Durante el año 2022 se han estudiado **187 casos sospechosos de dengue**, de ellos se **confirmaron**

57

Casos

0

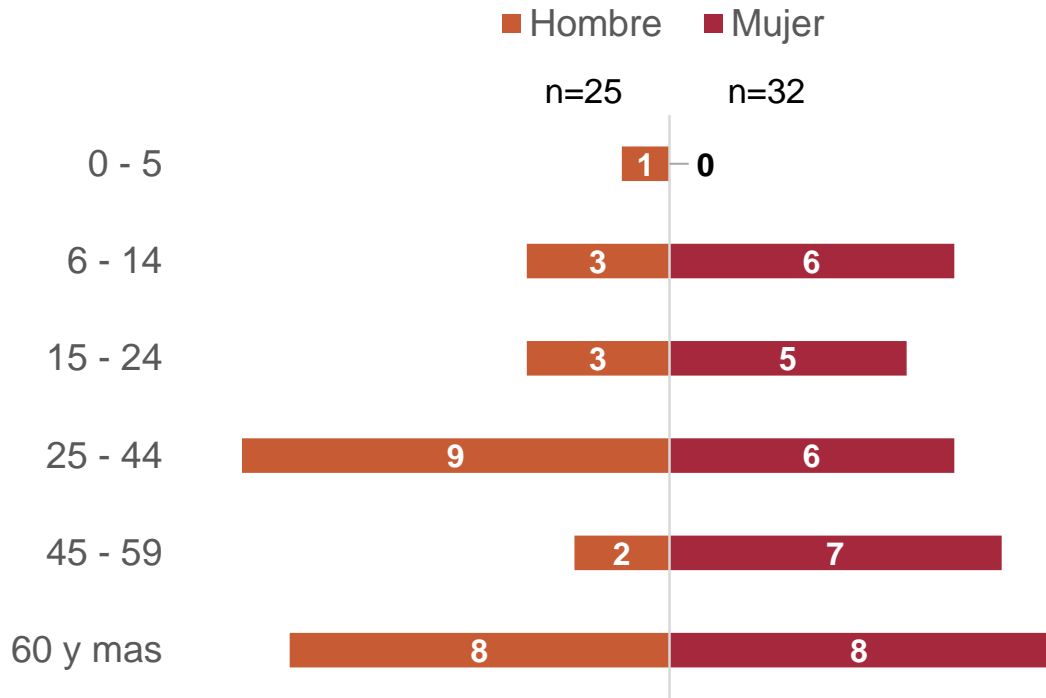
Defunciones

0%

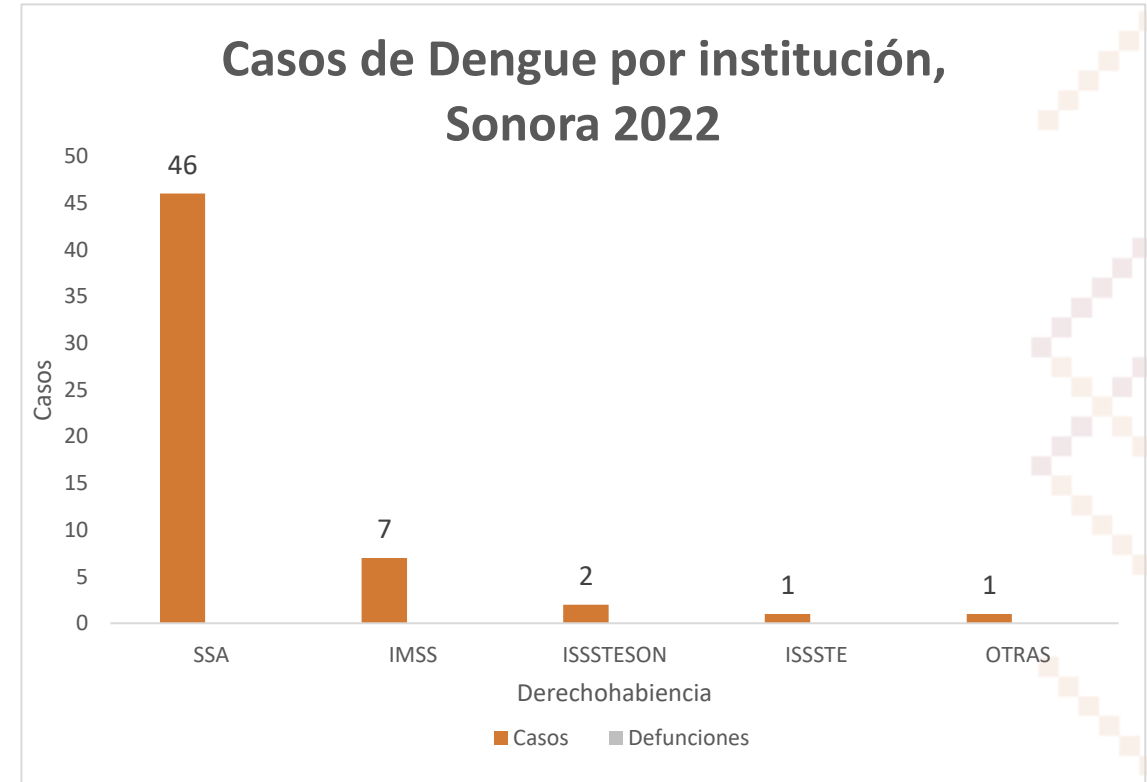
Letalidad

- A la misma semana del año 2021 se acumulaban **1 caso de Dengue**
- Al cierre de 2021 se estudiaron un total de 446 casos probables, de los cuales **137 se confirmaron**; presentándose **1 defunción con una letalidad de 0.7%**
- Los municipios con casos en 2021 fueron Bécum (74), Cajeme (30), Navojoa (11), Álamos (9), Hermosillo (8), Benito Juárez (3) y Guaymas (2)

Casos por sexo y grupo de edad



Casos por derechohabiencia



Distribución de casos de Dengue por Jurisdicción Sanitaria

JS1	JS2	JS3	JS4 (5)	JS5 (45)	JS6
0%	0%	0%	9%	91%	0%

Los casos oscilan entre los 2 a los 80 años. Además el 56% se presentaron en mujeres y el 44% en hombres.

Distribución de casos Dengue por municipio, Sonora 2022*

Municipios	Dengue no grave	Dengue con signos de alarma	Dengue grave	Totales		I.A.**	Defunciones	Let [^]	T.M**
				Casos	%				
Álamos	36	15	1	52	91.2	177.9	0	0	0
Guaymas	0	2	0	2	3.5	1.1	0	0	0
Cajeme	2	1	0	3	5.3	0.6	0	0	0
Total	38	18	1	57	100	1.8	0	0	0

*A la semana epidemiológica 26

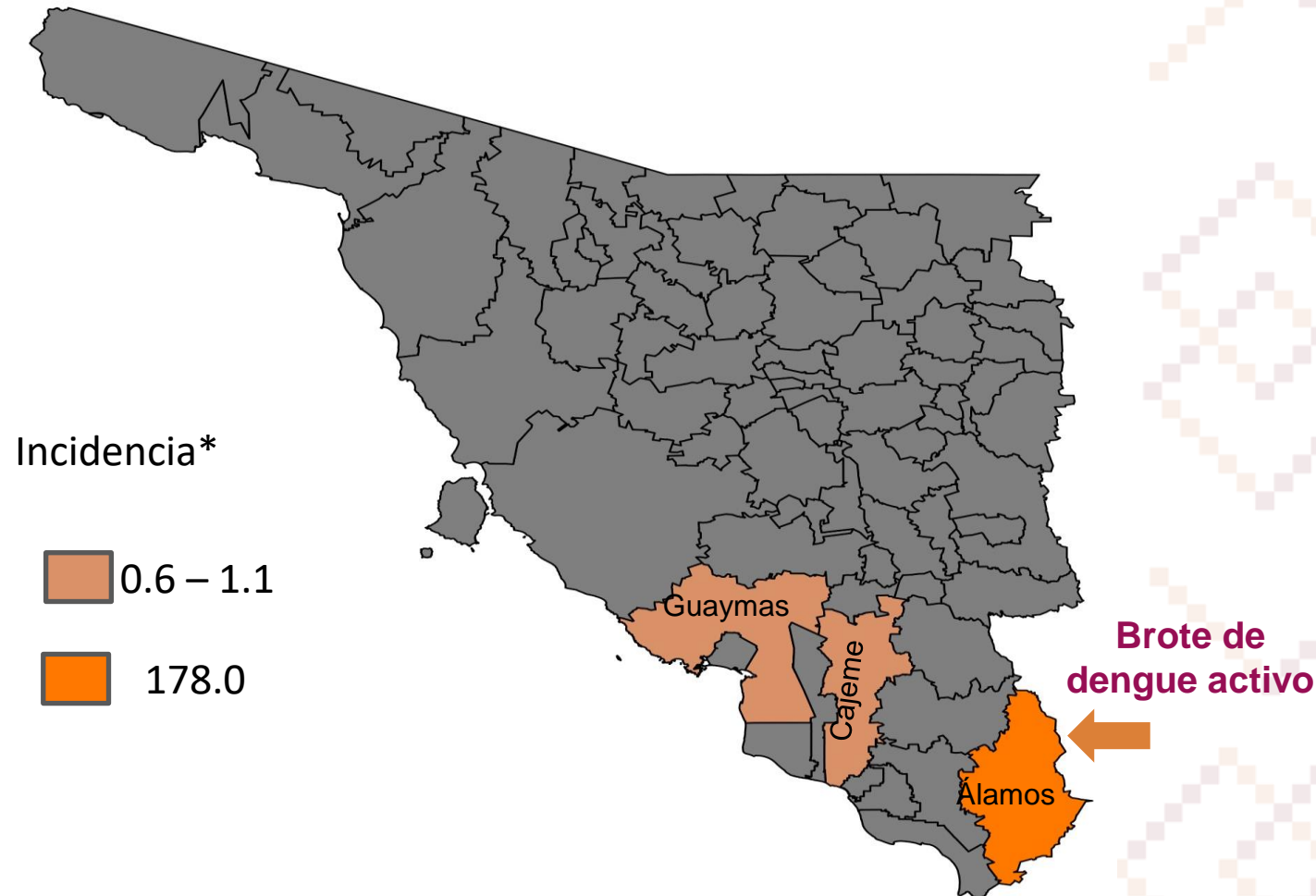
I.A: Incidencia. T.M: Tasa de mortalidad.

[^] Let: Letalidad: Defunciones por cada 100 casos.

** Casos por 100,000 habitantes.

Distribución de casos Dengue por municipio, Sonora 2022*

- Con 57 casos totales, la incidencia en Sonora es de 1.8 casos por 100 mil habitantes
- Con 52 casos confirmados, la incidencia del municipio de Álamos de 178 casos por 100 mil habitantes, muy por arriba de la media estatal



*Casos por 100 mil habitantes

Fuente: SINAVE/DGE/SALUD/Sistema Especial de Vigilancia Epidemiológica de Dengue con información a la SE 26 2022

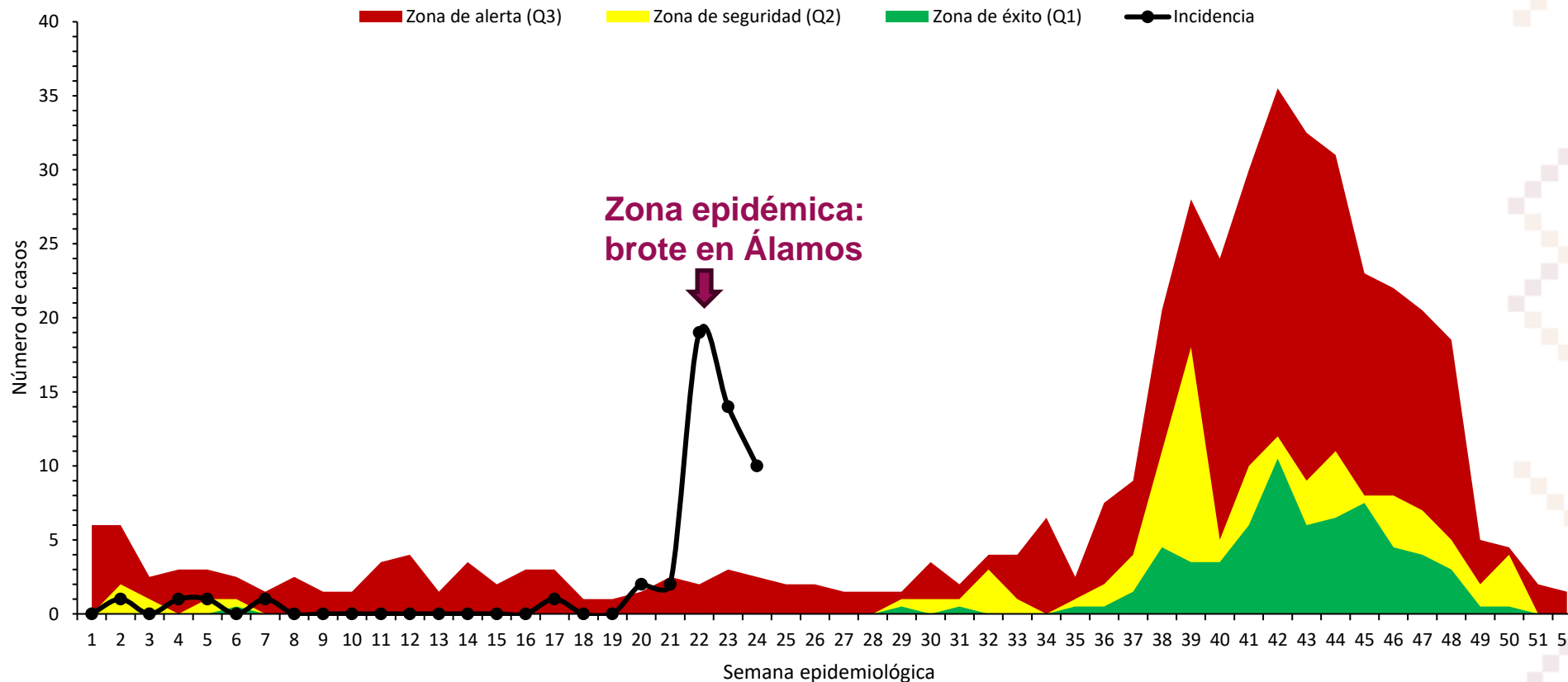
Informe Epidemiológico Dengue, Sonora 2022

Canal endémico de dengue en Sonora, 2022

El canal endémico nos muestra el comportamiento histórico de una enfermedad a lo largo de un año calendario. El dengue incrementa en Sonora a finales del verano y durante el otoño

Actualmente se observa un incremento muy por arriba de lo esperado en la SE 26

Este comportamiento se debe a la presencia de un brote epidémico de dengue en Álamos al sur de la entidad, por incremento de criaderos debido al mal almacenaje de agua en las viviendas





Brote activo de fiebre por dengue, Álamos Sonora 2022

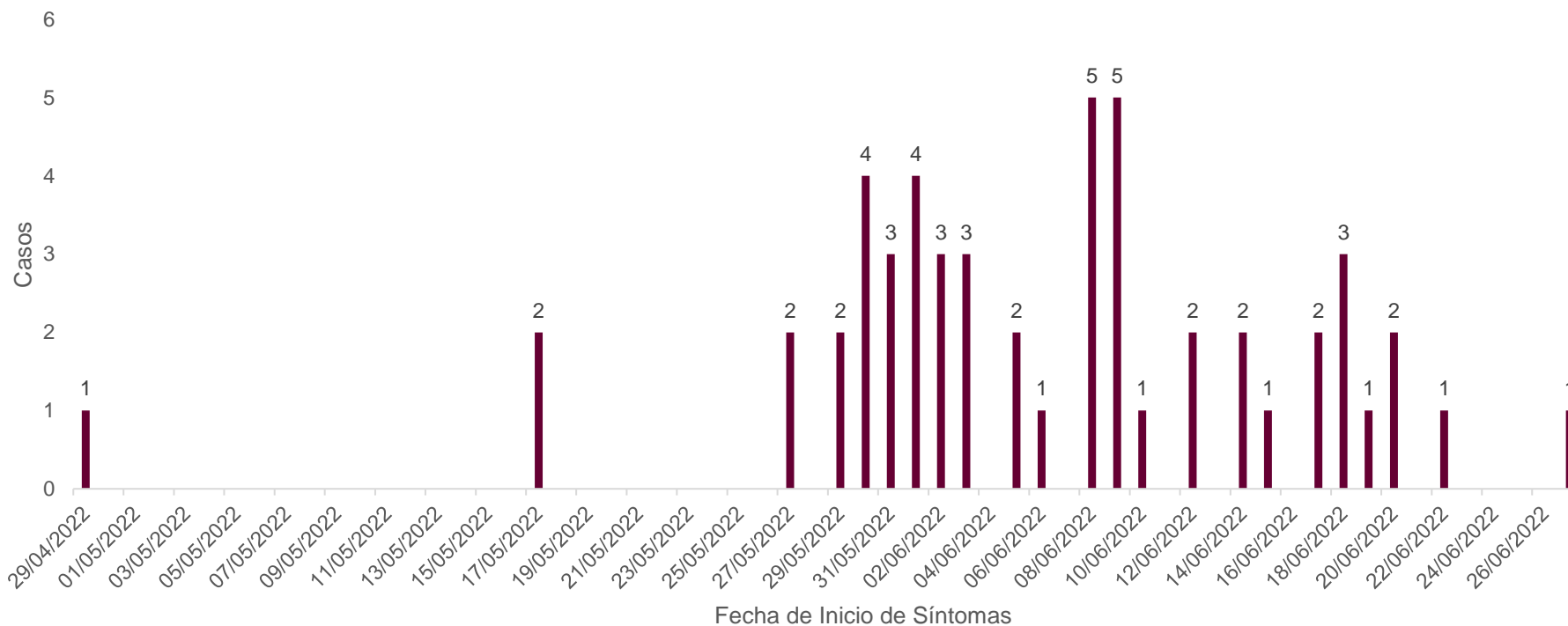
Semana Epidemiológica (SE) 26, periodo del 26 de junio al 02 de julio 2022



Brote de dengue activo por DENV-2* en Álamos, Sonora

Dengue. Curva epidémica, Alamos, Sonora SE 26*

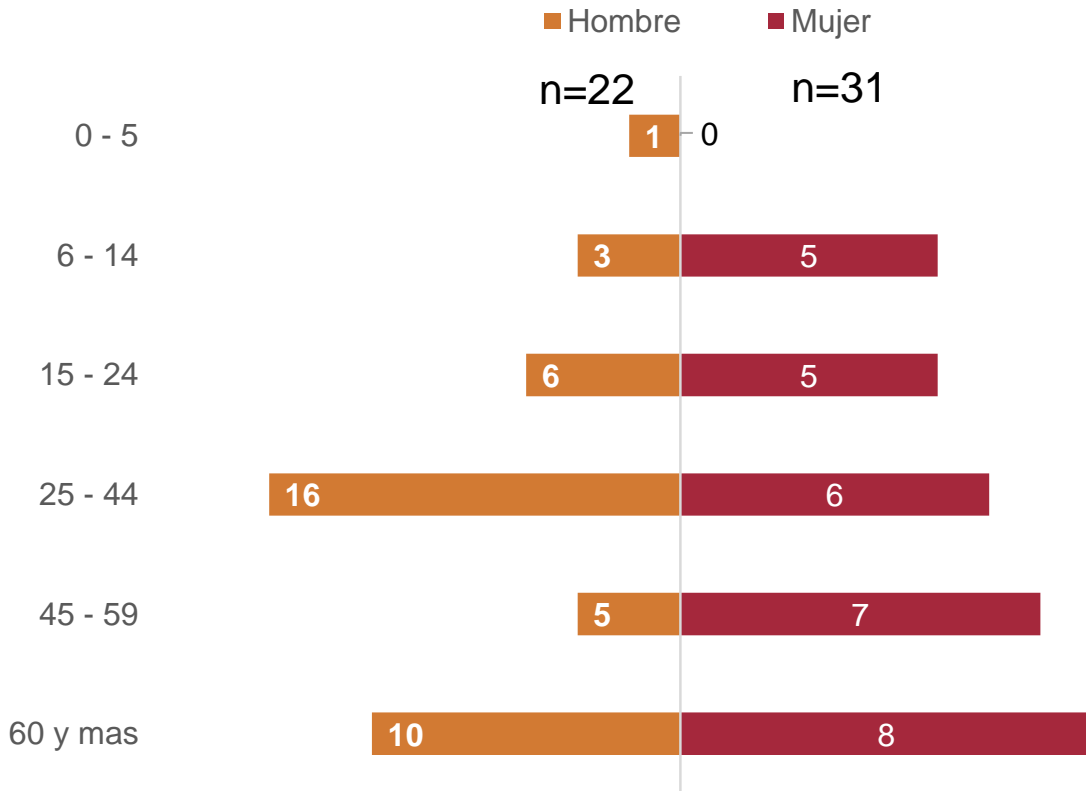
*Corte al 04 de julio 2022



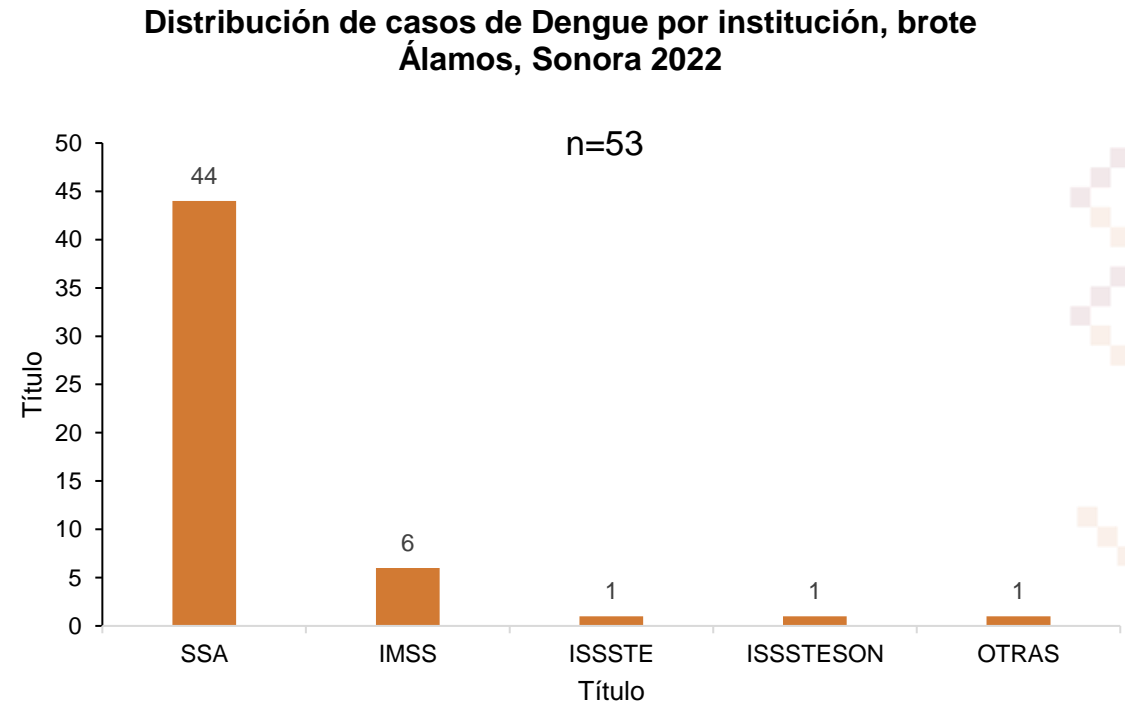
Confirmados	53
Casos asociados	103
Descartados	19
Probables en espera de resultado	7
Probables sin muestra	24
Defunciones	0

Informe Epidemiológico Brote Dengue, Álamos Sonora 2022

Casos por sexo y grupo de edad

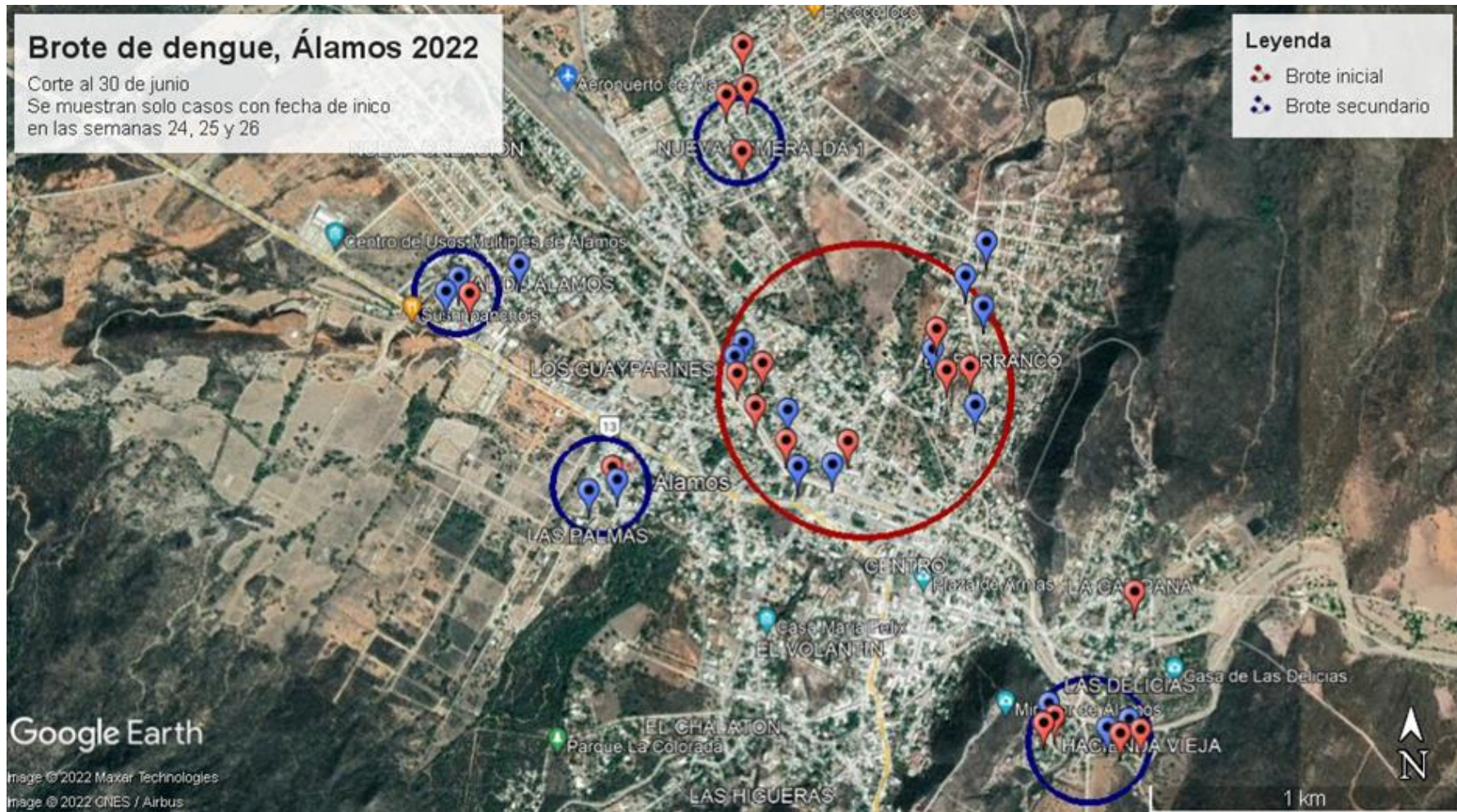


Casos por derechohabancia



Los casos oscilan entre 2 y 80 años de edad.
La edad promedio es de 40 años.

Dispersión del brote en Álamos



Caso confirmado

Caso probable



INFORME EPIDEMIOLÓGICO CHIKUNGUNYA Y ZIKA, SONORA 2022

Semana Epidemiológica (SE) 26, periodo del 26 de junio al 02 de julio 2022



Informe Epidemiológico Zika y Chikungunya, Sonora 2022

Chikungunya

En Sonora han transcurrido 6 años sin casos de chikungunya, el último caso ocurrió en la semana epidemiológica 26 del año 2016

A nivel nacional en el presente año se han confirmado 1 caso de Chikungunya en el Estado de Baja California Sur

En el 2021 a nivel nacional se reportaron 4 casos de Chikungunya, en los Estados de Oaxaca, Coahuila, Guerrero y Tabasco

Zika

Han transcurrido 2 años y 7 meses, sin casos de zika en el Estado; el último caso registrado ocurrió en la semana epidemiológica 49 de 2019

A nivel nacional en el presente año se han confirmado 4 casos de zika en los Estados de Morelos (2) y Oaxaca (2)

A nivel nacional durante 2021 se reportaron 20 casos de Zika en los Estados de Oaxaca (9), Morelos (9), Quintana Roo y Veracruz (1 cada uno)

Recomendaciones por niveles de prevención

Promoción a la Salud



Mantener limpio el hogar



Voltear cubetas, tapar botes y recipientes donde almacenes agua para evitar criadero de mosquitos



No acumular cacharro



Colocar mosquiteros en puertas y ventanas



1

Protección específica

Usa camisas de manga larga y pantalones largos



Procura que tu ropa sea de colores claros



Utiliza repelente de insectos (DEET)



Dormir en pabellón



Si visitas algún municipio con casos, pon énfasis en estas medidas y mantente alerta



2

Diagnóstico y tratamiento oportuno

En caso de presentar fiebre, dolor de cabeza, ojos, músculos y



articulaciones,



así como conjuntivitis y/o sarpullido



NO automedicarse

y acudir



de inmediato a su unidad de salud



3