



Informe Epidemiológico semanal de Enfermedades Transmitidas por Vector - ETV (Dengue, Zika, Chikungunya), Sonora 2022

Semana Epidemiológica (SE) 32, periodo del 07 al 13 agosto 2022



Informe Epidemiológico Dengue, México 2022

A nivel nacional se acumulan a la SE 31

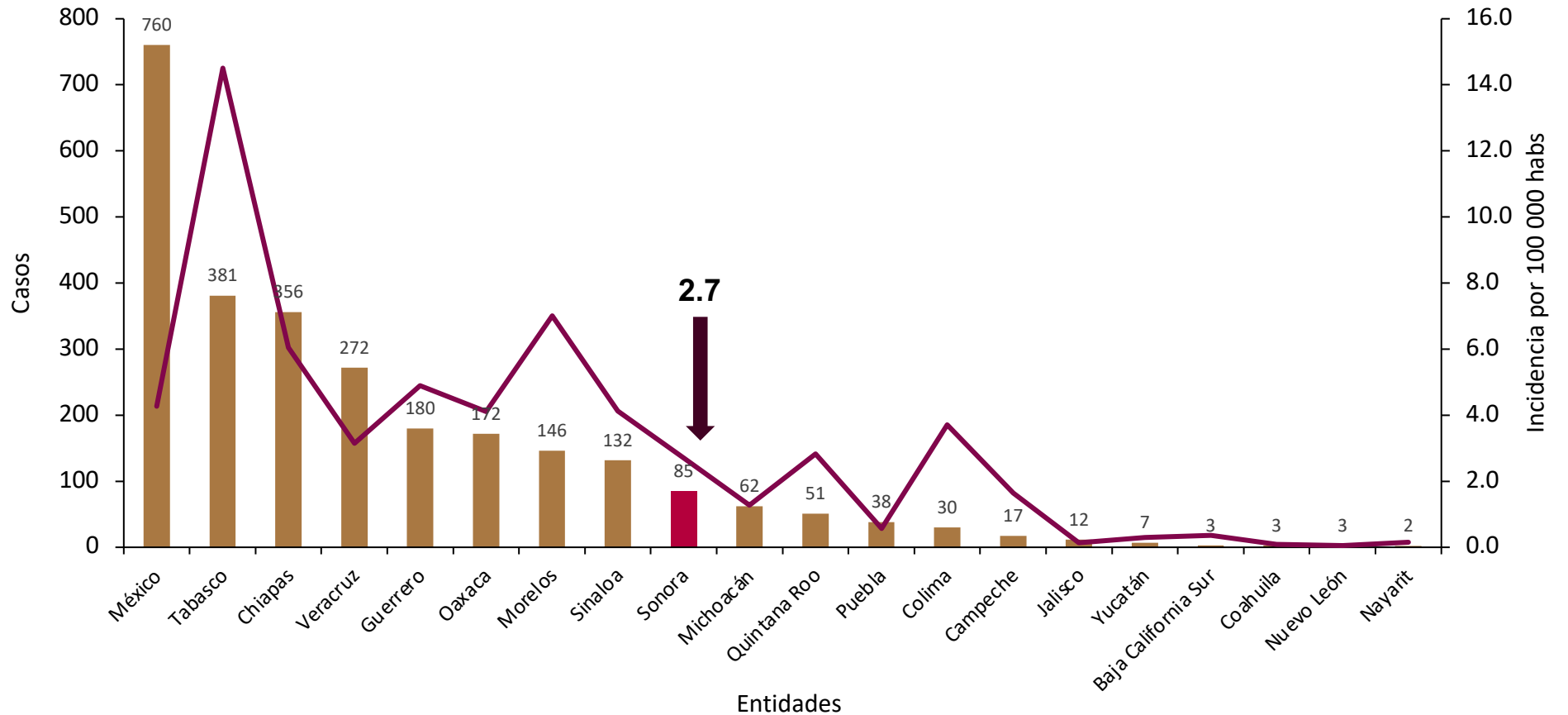
2,712

casos de dengue.

Sonora se encuentra en el decimo lugar con 85 casos y una incidencia de casos de 2.7[^] por 100 000 hab

Incidencia nacional: 2.1 por 100 000 hab

Casos e incidencia de Dengue por Entidad, México 2022



Fuente: * Estados actualizados por SSA/SINAVE/Dirección General de Epidemiología con información a la SE 31 2022

^ Estado de Sonora actualizado por Sistema Especial de Vigilancia Epidemiológica de Enfermedades Transmitidas por Vector con información a la SE 32 2022

Informe Epidemiológico Dengue, Sonora 2022

En la Semana No. 32 de 2022 se estudiaron **53** casos sospechosos de dengue, de ellos se confirmaron

8*

Casos

0

Defunciones

Durante el año 2022 se han estudiado **351** casos sospechosos de dengue, de ellos se confirmaron

85

Casos

0

Defunciones

0

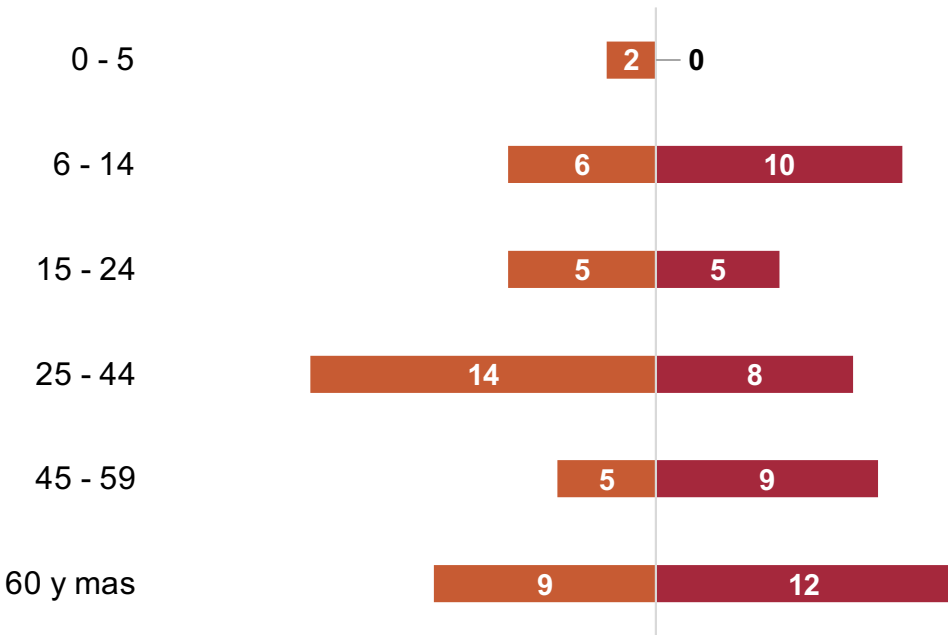
Letalidad[^]

- A la misma semana del año 2021 se acumulaban **1 caso de Dengue**
- Al cierre de 2021 se estudiaron un total de 446 casos probables, de los cuales **137 se confirmaron**; presentándose **1 defunción con una letalidad de 0.7[^]**
- Los municipios con casos en 2021 fueron Bácum (74), Cajeme (30), Navojoa (11), Álamos (9), Hermosillo (8), Benito Juárez (3) y Guaymas (2)

Informe Epidemiológico Dengue, Sonora 2022

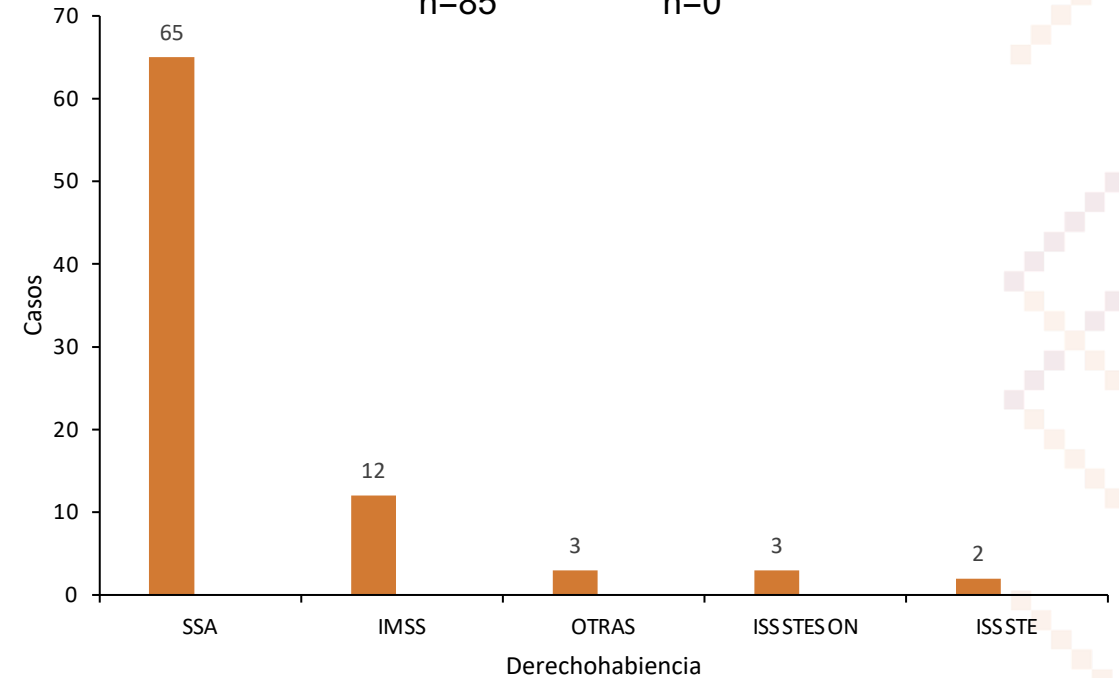
Casos por sexo y grupo de edad

Hombre n=41 Mujer n=44



Casos no fatales y defunción por derechohabiencia

Casos n=85 Defunciones n=0



Distribución de casos de Dengue por Jurisdicción Sanitaria

JS1	JS2	JS3	JS4 (6)	JS5 (79)	JS6
0%	0%	0%	7%	93%	0%

Los casos oscilan entre los 0 a los 80 años. La edad promedio es de 40 años. La mayor incidencia de casos se presentaron en mujeres (52%)

Distribución de casos Dengue por municipio, Sonora 2022*

Municipios	Dengue no grave	Dengue con signos de alarma	Dengue grave	Totales		I.A.**	Defunciones	Let^	T.M**
				Casos	%				
Álamos	43	27	1	71	83.5	243.0	0	0.0	0.0
Navojoa	4	4	0	8	9.4	4.3	0	0.0	0.0
Guaymas	0	2	0	2	2.4	1.1	0	0.0	0.0
Cajeme	2	2	0	4	4.7	0.8	0	0.0	0.0
Total	49	35	1	85	100.0	2.7	0	0.0	0.0

*A la semana epidemiológica 32

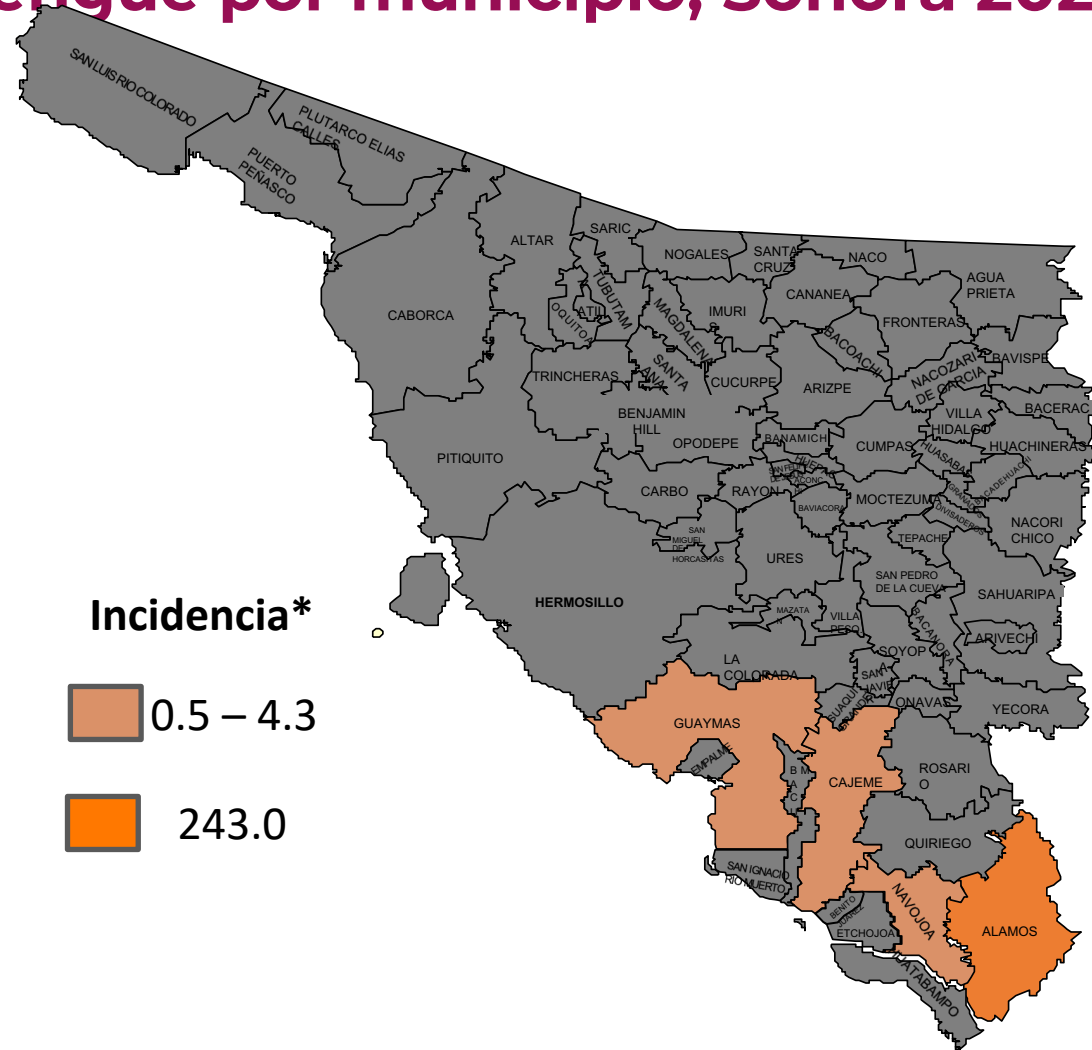
I.A: Incidencia. T.M: Tasa de mortalidad.

^ Let: Letalidad: Defunciones por cada 100 casos.

** Casos por 100,000 habitantes.

Distribución de casos Dengue por municipio, Sonora 2022*

- Con 85 casos totales, la incidencia en Sonora es de 2.7 casos por 100 mil habitantes
- Con 71 casos confirmados, la incidencia del municipio de Álamos de 243.0 por 100 mil habitantes, situación superior a la media estatal



Brote de dengue activo ←

*Casos por 100 mil habitantes
Fuente: SINAVE/DGE/SALUD/Sistema Especial de Vigilancia Epidemiológica de Enfermedades Transmitidas por Vector con información a la SE 32 2022

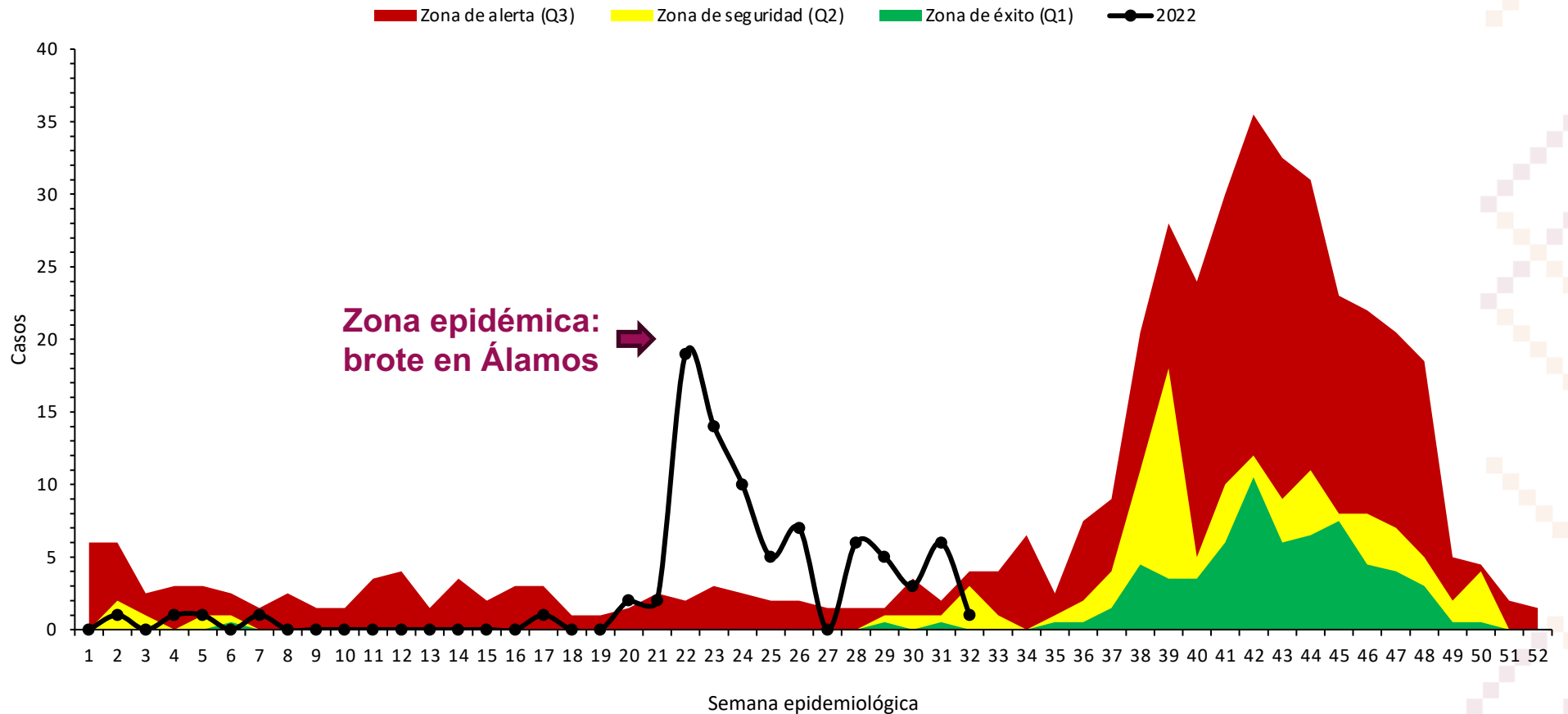
Informe Epidemiológico Dengue, Sonora 2022

El canal endémico nos muestra el comportamiento histórico de una enfermedad a lo largo de un año calendario. El dengue incrementa en Sonora a finales del verano y durante el otoño

Actualmente se observa un descenso, presentándose un comportamiento según lo esperado a la SE 32

Este comportamiento se debe a la presencia de un brote epidémico de dengue en Álamos al sur de la entidad, por incremento de criaderos debido al mal almacenaje de agua en las viviendas

Canal endémico de dengue en Sonora, 2022



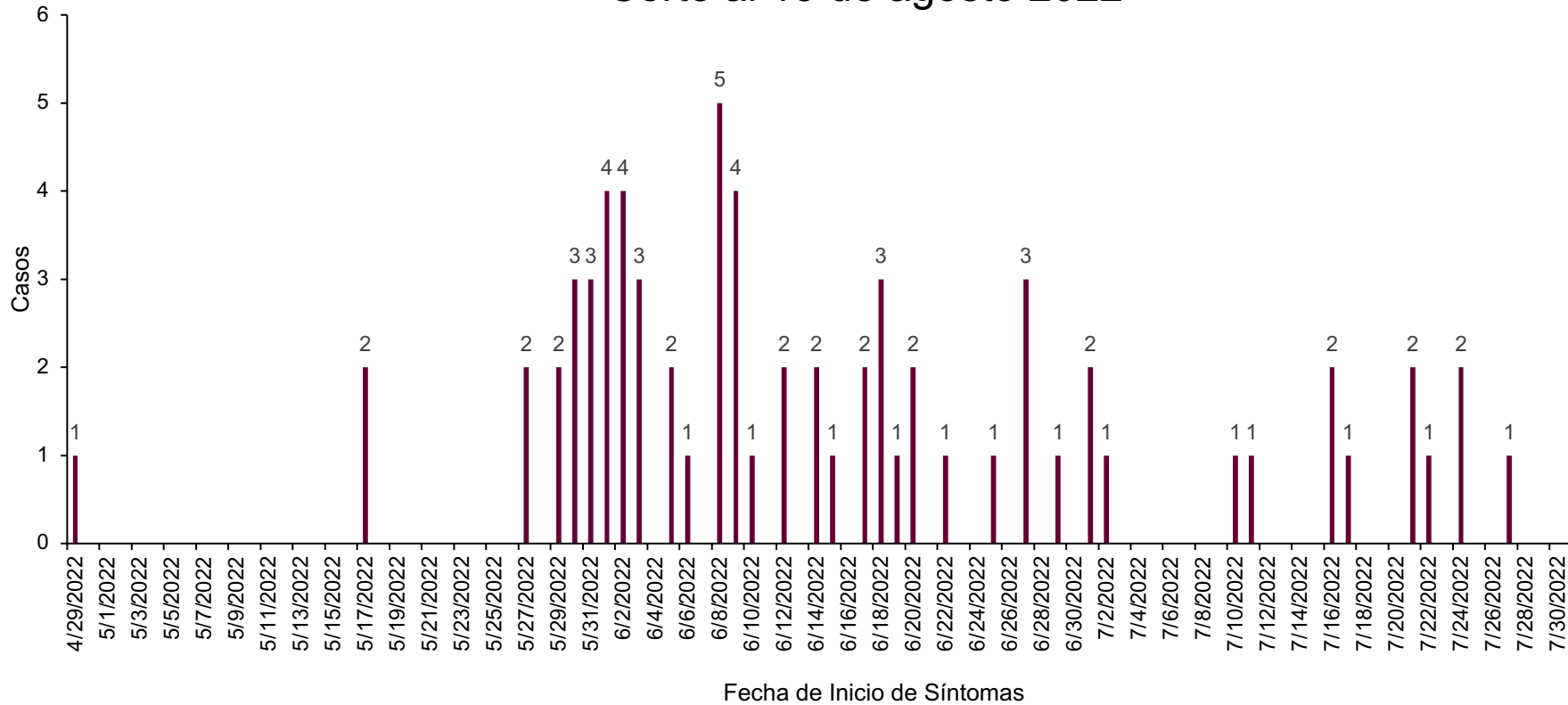


Brote activo de fiebre por dengue Álamos Sonora 2022

Semana Epidemiológica (SE) 32, periodo del 07 al 13 agosto 2022

Brote de dengue activo por DENV-2* en Álamos, Sonora

Curva epidémica de dengue, Álamos, Sonora SE 32*
*Corte al 15 de agosto 2022



Confirmados	71
Casos asociados	216
Descartados	29
Probables en espera de resultado	20
Probables sin muestra	97
Defunciones	0

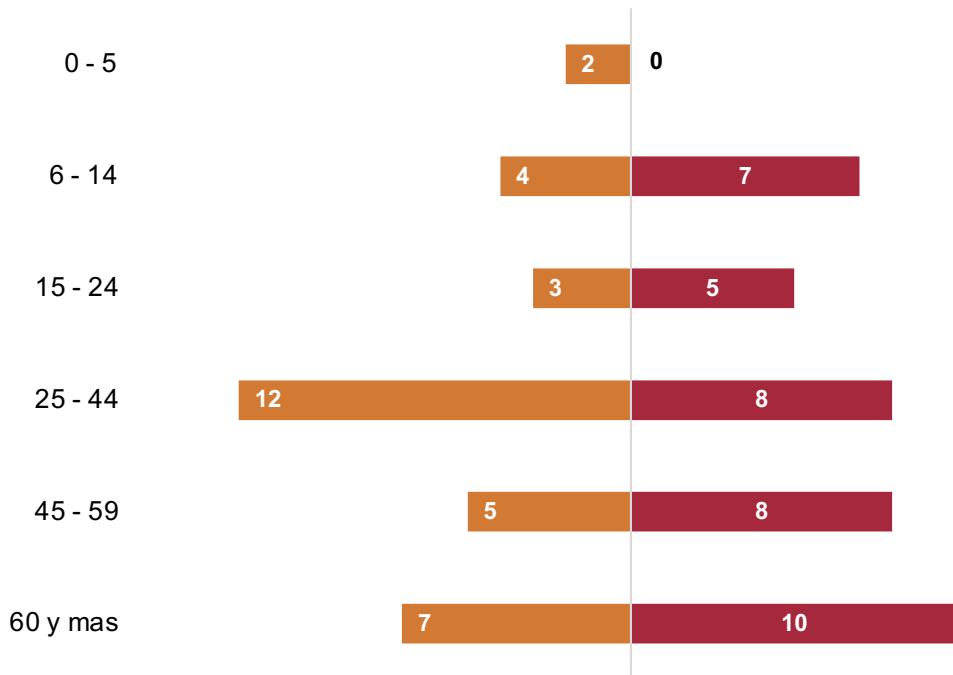
^Existen cuatro serotipos del virus de dengue: DENV -1, 2, 3 y 4. Sonora tiene antecedentes de brotes por el DENV-1

*Fuente: SINAVE/DGE/SALUD/Sistema Especial de Vigilancia Epidemiológica de Enfermedades Transmitidas por Vector con información a la SE 32 2022

Informe Epidemiológico Brote Dengue, Álamos Sonora 2022

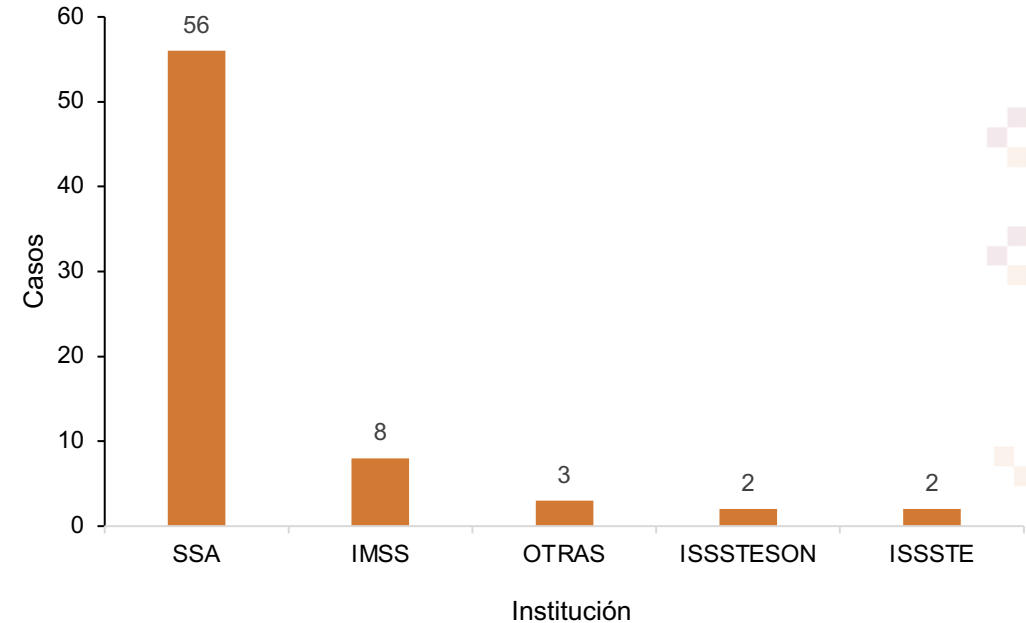
Casos por sexo y grupo de edad

■ Hombre n=33 ■ Mujer n=38



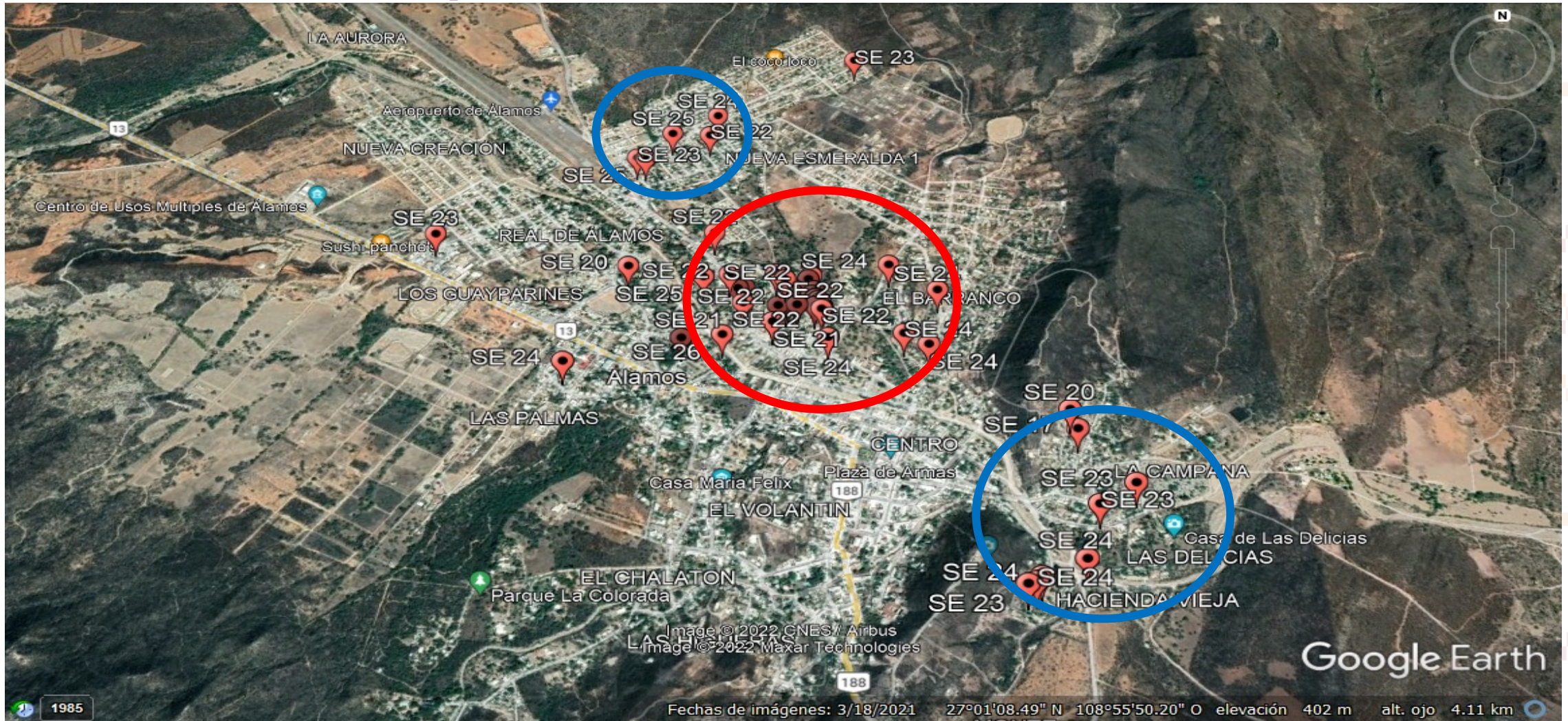
Casos por derechohabencia

n=71



Los casos oscilan entre 0 y 80 años de edad. La edad promedio es de 40 años.

Dispersión del brote en Álamos





INFORME EPIDEMIOLÓGICO CHIKUNGUNYA Y ZIKA, SONORA 2022

Semana Epidemiológica (SE) 32, periodo del 07 al 13 agosto 2022



Informe Epidemiológico Zika y Chikungunya, Sonora 2022

Chikungunya

En Sonora han transcurrido 6 años sin casos de chikungunya, el último caso ocurrió en la semana epidemiológica 26 del año 2016

A nivel nacional en el presente año se han confirmado 1 caso de Chikungunya en el Estado de Baja California Sur

En el 2021 a nivel nacional se reportaron 4 casos de Chikungunya, en los Estados de Oaxaca, Coahuila, Guerrero y Tabasco

Zika

Han transcurrido 2 años y 8 meses, sin casos de Zika en el Estado; el último caso registrado ocurrió en la semana epidemiológica 49 de 2019

A nivel nacional en el presente año se han confirmado 5 casos de zika en los Estados de Morelos (3) y Oaxaca (2)

A nivel nacional durante 2021 se reportaron 20 casos de Zika en los Estados de Oaxaca (9), Morelos (9), Quintana Roo y Veracruz (1 cada uno)

MEDIDAS DE PROTECCIÓN DENGUE



LAVA

Cepilla con agua y jabón cada tercer día y el interior de bebederos de mascotas, floreros, o depósitos que acumulen agua



TAPA

Siempre todo contenedor donde almacenes agua, así como tinacos, tambos y cubetas.



VOLTEA

Objetos que no utilices y que acumulen agua, como platos, vasos, y basura.



TIRA

Objetos que no utilices y que acumulen agua, como platos, vasos, y basura.



UTILIZA

De preferencia camisa manga larga, y utiliza repelente antimosquitos.

Directorio

Dr. José Luis Alomía Zegarra
Secretario de Salud

Dra. Gabriela del Carmen Nucamendi
Subsecretaria de Salud

Dr. Jorge Laureano Eugenio
Director General de Promoción a la Salud y Prevención de Enfermedades (DGPROSPE)

Dr. Universo Ortiz Arballo
Director de Epidemiología

Lic. Dulce María Cárdenas López
Coordinadora de la Unidad Detectora de Urgencias Epidemiológicas (UDUE)

QBC. Jesús Manuel Contreras García
Responsable del Sistema Especial de Enfermedades Transmitidas por Vector